

암
치
료
그
선
택
의
폭
이
넓
어
지
다

규슈 국제 중입자선 암 치료센터
사가 하이맷

SAGA HIMAT

SAGA Heavy Ion Medical Accelerator in Tosu



01
SAGA HIMAT

인사말



이사장
나카가와라 아키라

규슈 최초의 중입자선에 의한 암 치료 시설인 “규슈 국제 중입자선 암 치료 센터” (에칭:사가 하이맷)는 2013년 8월 말 치료를 시작한 이래 전립선, 두경부, 폐, 간, 췌장, 골육종 연부 조직 등의 다양한 암의 2,000명 이상의 환자를 치료해 왔습니다. (2017년 5월 현재)

환자들 중에는 규슈의 각 현뿐만 아니라 도쿄, 오사카, 멀리는 홋카이도나 오키나와에 사시는 분들도 계셔서 이 시설이 갖는 의의를 다시 한 번 인식하고 있습니다. 또 환자들의 원활한 치료를 위해서 현재 가동 중인 2개의 치료실 A, B와 함께 차세대형 3차원 스캐닝 조사 장치를 갖춘 치료실 C가 가동됩니다. 앞으로도 꾸준히 치료 실적을 쌓아 사가 하이맷에 대한 신뢰를 쌓아가는 노력을 아끼지 않을 것입니다. 아무쪼록 앞으로도 사가 하이맷에 대한 여러분의 많은 지원과 협력을 부탁드립니다.



센터장
시오야마 요시유키

중입자선 암 치료는 암 조직에의 선량 집중성이 뛰어나고 암세포 살상 효과도 높아 체력을 소모하지 않고 부작용도 적어 단기간의 외래 치료가 가능합니다.

2016년 4월부터는 일부 종양(절제 비적용의 골육종 연부 조직 종양)의 치료에 중입자선의 유용성이 높지 평가받아 처음으로 공적 의료보험의 적용을 받게 되었습니다. 앞으로도 일본 규슈를 중심으로 한 의료 기관과의 연계 협력을 통해 보다 많은 환자들에게 질 높은 치료를 제공해 가겠습니다. 또, 다른 중입자선 치료 시설과 함께 치료 방침의 표준화 및 치료 데이터를 축적하여, 앞으로 다른 질환에도 보험이 적용될 수 있도록 노력하겠습니다.

지금은 암 치료법도 다양해지고 환자가 치료법을 선택하는 시대입니다. 중입자선 치료에 관한 정확한 정보를 전달하고 사가 하이맷에 오기를 잘했다는 생각이 드는 시설이 되도록 양질의 의료 서비스를 제공하도록 노력하겠습니다.

규슈 국제 중입자선 암 치료센터
SAGA HIMAT 사가 하이맷

지금 일본은 국민 2명 중 1명이 암에 걸리는 시대를 맞이하고 있습니다. 암으로 사망하는 사람은 3명 중 1명으로 오랫동안 사망 원인 1위의 요인으로 계속 자리잡고 있습니다. 이런 상황 아래 규슈의 산학관 협력으로 일본에서는 4번째, 규슈에서는 최초로 중입자선 암 치료 시설 “규슈 국제 중입자선 암 치료 센터 ‘SAGA HIMAT’”가 탄생하였습니다.

- 경제계, 의료계, 대학, 행정기관이 함께 설립한 치료 시설
- 규슈 최초의 중입자선 암 치료 시설
- 민간시설로는 일본 최초의 중입자선 암 치료 시설



※SAGA HIMAT는 시설의 애칭입니다. SAGA Heavy Ion Medical Accelerator in Tosu(도스에 있는 사가 중입자 이온 의료용 가속기 시설의 머리 글자를 딴 것)



사가 하이맷에 관한 Q & A

【진료 관련】

Q 사가 하이맷에서는 누구나 진료와 치료를 받을 수 있습니까?

사가 하이맷은 많은 환자들을 원활하게 받아들이기 위해, 사가현을 비롯한 전국의 병원과 연계를 맺고 있습니다. 또 본 센터는, 규슈 신칸센/나가사키 본선“신토스역” 앞에 위치하고 있으며 고속도로도 교차하는 교통이 편리한 곳에 있으므로 전국 각지에서 진료를 받으러 오십니다.

Q 사가 하이맷에서 진료를 받고 싶은데 어떤 수속이 필요합니까?

우선 주치의와 상담해 주십시오. 본 센터에서의 치료는 다른 의료 기관에서 필요한 검사를 통해 암 진단을 받고 중입자선 치료를 희망하는 환자를 주치의로부터 소개받는 것으로 시작됩니다. 소개서(진료 정보 제공서)는 환자의 상황을 가장 잘 파악하고 있는 현재의 주치의에게 의뢰해 주십시오.

Q 가족만 상담을 받을 수 있습니까?

가족만 상담을 받는 것도 가능하지만, 세컨드 오피니언 외래로서 대응합니다. 또한, 중입자선 치료를 받을 경우에는 환자 본인에게 반드시 알려셔야 합니다. 가족만 오실 경우는 아래 사항을 확인하고 상담을 받고 있습니다.

- 환자 본인의 치료 의사
- 기왕력(지금까지 걸린 병, 수술 등 치료 경력)
- 증상(통증 등)
- 몸의 거동 상태(이동이나 일상 생활을 하는 데 있어서 다른 사람의 도움이 필요한지 등)

Q 첫 진료에서 치료 시작까지 얼마나 걸립니까?

처음 센터에 오시고 나서 치료 시작까지 4~5회 통원을 하셔야 합니다. 그 기간은 대략 3~4주 전후입니다. 또한 치료 부위에 따라 치료 전 통원 횟수가 달라집니다. 또한 전립선암의 경우는 암 진행 상태에 따른 호르몬 요법을 몇 달 실시하고 나서 중입자선 치료를 하는 경우가 있습니다.

【통원 관련】

Q 진료, 통원 시에는 차로 가도 됩니까?

센터에 무료 주차장이 있으므로, 통원 시에 이용하십시오. 단, 주차장이 만차인 경우는 주변의 유료 주차장을 이용하십시오.

Q 치료 중에는 입원을 해야 하나요?

본 센터는 입원 시설이 없으므로 통원 치료를 하셔야 합니다. 멀리서 오시는 환자께서는 통원이 어려우시면 주변의 숙박 시설 등을 이용해 주십시오. 참고로 사가 하이맷은 인근 숙박 시설과 제휴를 하고 있습니다. 또한 환자의 상태 등으로 입원이 필요한 경우에는 인근 병원(제휴 병원)에 입원을 하시고 본 센터에 통원 치료를 받으시길 바랍니다.

【치료 관련】

Q 1회 치료 시간은 얼마나 걸립니까?

치료실 입실에서 퇴실까지의 시간은 20~30분 전후입니다. 실제로 중입자선 조사 시간은 몇 분 되지 않습니다. 조사 전에 X선 촬영으로 치료할 위치를 확인하고 밀리미터 단위로 몸의 위치를 조정할 필요가 있습니다. 그 위치를 맞추는데 약 15분 정도가 소요됩니다. 단, 치료 부위 등에 따라 소요 시간이 달라집니다.

Q 치료 중에는 통증이 있습니까?

중입자선을 조사하는 치료 중에 통증이나 열기를 느끼는 일은 없습니다.

【기타】

Q 대학 병원에 중입자선 외래가 있다고 들었습니다...

일본 국내의 입자선 치료 시설과 연계하여 입자선 치료를 희망하는 환자에게 정보 제공, 적응 판단, 치료 시설 소개 등을 실시하고 있습니다. 실시 시설과 연락처는 아래와 같습니다. 모두 진료는 예약이 필요합니다.

● 규슈대학 대학병원 방사선과

전화: 092-642-5705 진료일: 수요일(오전·예약제)

● 사가대학 의학부 부속 병원 방사선과

전화: 0952-34-3482(지역 제휴실) 진료일: 월요일·금요일(오후·예약제)

● 구루메대학 대학병원 내과 종합 외래

전화: 0942-31-7611 진료일: 목요일·월요일※·금요일※(오후·예약제)

● 후쿠오카 대학 병원 방사선 치료 상담 외래

전화: 092-801-1011(대표) 진료일: 화요일(오전·예약제)

※월요일, 금요일은 진료 가능한 날이 한정되어 있습니다.

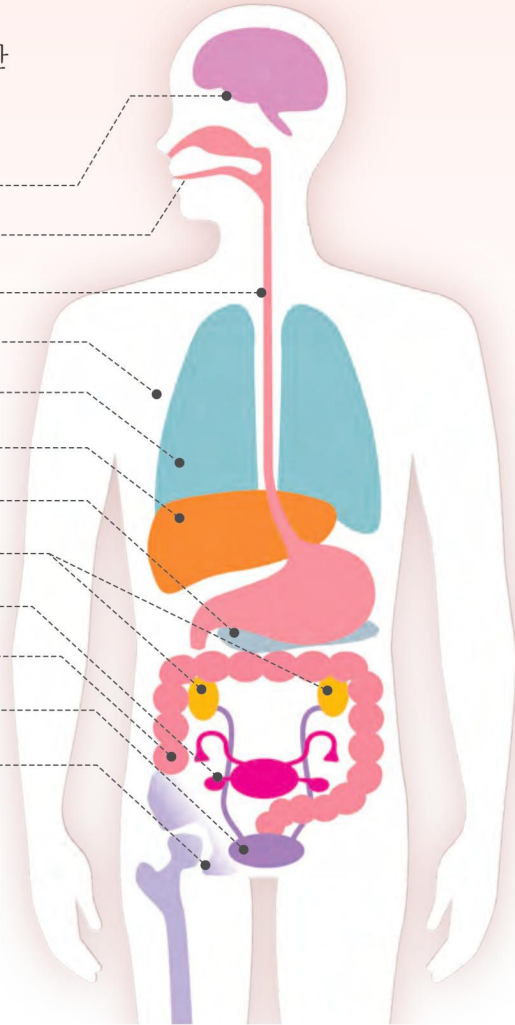
치료의 가능성이 커집니다.

【중입자선 암 치료의 대상이 되는 암】

[대상 부위]

중입자선 암 치료의 대상이 되는 것은 한 부위에 머물러있는 고형의 암입니다.

- 두개저종양
- 두경부암
- 식도암
- 유방암(*)
- 폐암
- 간암
- 췌장암
- 신장암
- 자궁암
- 직장암의 골반내 재발
- 전립선암
- 골육종 연부 조직 종양



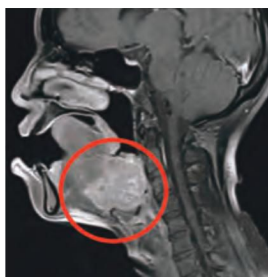
※식도암, 자궁암의 치료 개시는 2017년도.
(*)방사선의학 종합연구소 병원에서 임상실험 중인 대상 부위

[치료 대상에 포함되지 않는 암]

- 백혈병 등의 혈액암
- 광범위한 전이가 있는 암
- 위암, 대장암 등 불규칙하게 움직이는 장기의 암
- 과거에 방사선 치료를 받은 적이 있는 부위의 암 등



치료 전
(CT 화상)



치료 후
(CT 화상)



04

SAGA HIMAT

먼저 주치의와 상담해 주십시오.

【치료의 과정】

본 센터에서의 치료는 다른 의료 기관에서 필요한 검사를 통해 암 진단을 받고 중입자선 치료를 희망하는 환자를 주치의로부터 소개받는 것으로 시작됩니다.



02

SAGA HIMAT

절개 없이 치료한다. 통원 치료를 한다. 일이나 일상 생활에 미치는 영향을 최소한으로 줄이면서 치료할 수 있습니다.

【중입자선 암 치료란】

중입자선 암 치료는 방사선 요법 중 하나입니다. 광속의 약 70%로 가속시킨 탄소 이온을 암 병소 위치를 정확하게 겨냥하여 조사하는 치료법입니다.



【중입자선 암 치료의 특징】

암 병소를 집중적으로 조사

종래의 방사선 치료에 이용되어 온 X선의 경우 몸 표면 가까이에서 최대 효과의 에너지를 받으면서 몸을 통과합니다. 한편 중입자선은 몸의 어느 일정한 깊이에서 에너지가 최대치가 되며 그 전후는 약하게 제어할 수 있는 특성이 있습니다. 이 에너지가 최대가 되는 깊이를 암 병소의 위치에 맞추는 것으로 암세포만 집중적으로 공격할 수 있어서 몸 속 깊은 곳에 있는 암도 치료 효과를 기대할 수 있습니다.

부작용이 적다

암 병소만을 집중적으로 공략하므로 주변의 정상 세포의 손상(=부작용)을 최소한으로 줄일 수 있습니다.

통원 치료 가능

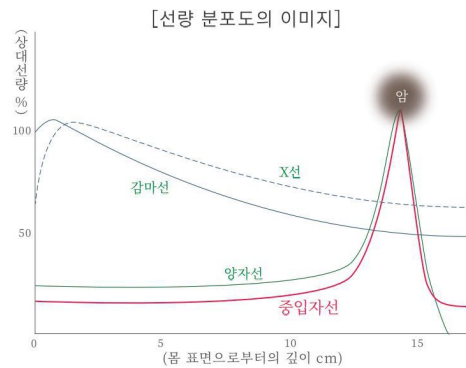
몸을 절개할 필요가 없으므로 통원 치료로 암을 치료할 수 있습니다. 또한, 고령 등으로 체력이 약한 분들의 치료도 가능합니다.

난치성 암의 치료도 가능

골육종 등 종래의 방사선으로 치료가 어려운 암이나 애매한 위치에 있어서 수술이 곤란한 암에도 치료 가능성이 확대됩니다.

치료 기간이 짧다

중입자선은 양자선이나 x선, 감마선에 비해 암 세포 파괴 능력이 2~3배 정도 높아 한 번의 조사로 얻을 수 있는 효과가 크므로 치료 기간을 단축시킬 수 있습니다.



【조사 횟수의 일례】

부위		종래의 방사선 치료 (X선, 감마선)	중입자선 치료
간암		10~20회	2~4회
폐암	I기	4~22회	4~12회
	국소진행	30~40회	16회
전립선암		35~40회	12회
췌장암		25~30회	8~12회
두경부·골육종 연부 조직 종양		30~40회	16회



● 규슈 국제 중입자선 암 치료센터(신토스역에서 도보 3분)



사가현 도스시

규슈 신칸센 “신토스역” 앞
 규슈는 물론 일본 전국 각지에서
 방문하시기에 편리한 시설입니다.

규슈를 종횡으로 가로지르는 고속도로에 가깝고 규슈 신칸센과 JR 나가사키 본선이 정차하는 “신토스역” 앞에 위치하고 있습니다.

[오시는 길]

●신칸센 이용 (신토스역까지 최단 시간에 도착)
 ※시각표 편성으로 변경될 수 있습니다.

- 하카타역에서 -----약 13분
- 구마모토역에서 -----약 24분
- 가고시마추오역에서 -----약 77분
- 히로시마역에서 -----약 80분

●자동차 이용
 규슈 자동차도로 “도스 IC”에서 -----약 10분

●항공편 이용
 후쿠오카 공항에서 자동차로 ----- 약 35분
 규슈 사가 국제공항에서 자동차로 ----- 약 55분

한국내문의 02 517 5117

[상담·진료·예약에 관한 안내]

접수 시간: 평일 9시~12시/13시~17시

TEL:0942-50-8812

공익재단법인 사가 국제 중입자선 암 치료 재단

우 841-0071 사가현 도스시 하라코가마치 3049 번지 TEL: 0942-81-1897 FAX: 0942-81-1905

E-mail: saga-himat@saga-himat.jp

홈페이지를 참조해 주십시오. URL: www.saga-himat.jp

[기부금에 관한 부탁 말씀] 규슈, 넓게는 일본 국내의 충실한 암 의료 서비스의 실현으로 이어지는 사가 하이맷 설립의 취지에 동참해 주신 여러분들이 지금까지 많은 기부금을 보내주셨습니다. 설립 후에도 사가 하이맷은 계속 기부금을 모집하고 있사오니 아무쪼록 여러분의 많은 지원을 부탁드립니다.